

বাংলা বানান

তানহি খান তানহা



অঞ্জলি দ্বারা গঠিত সকল শব্দে ই-কার হবে।

নী, গীতাজলী, শ্রদ্ধাজলী X

ন: অঞ্জলি, গীতাজলি, শ্রদ্ধাজলি, প্রেমাঞ্জলি, পতঞ্জলি ইত্যাদি



২০ জে ডে
সকল
(ক)

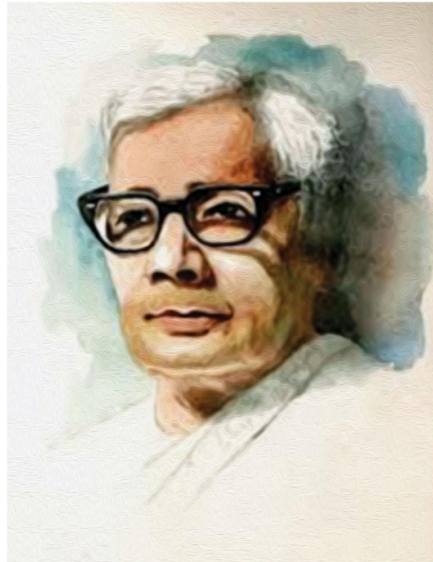
সোনালী রূপালী মিতালী

ালি, রূপালি, বর্ণালি, হেঁয়ালি, খেয়ালি, মিতালি ইত্যাদি।

।ষণবাচক **আলি** প্রত্যয়যুক্ত শব্দে ই-কার হবে।

জসীমউদ্দীন, জসীমউদ্দীন, জসীমউদ্দিন??

উঃ + চন্দ
↓
সবচন্দ



সোনালী
রূপালী

লখক, কবি, কোন ব্যক্তি বা প্রতিষ্ঠানের নাম যা লেখ
থাকে তাই লিখতে হবে।

নালি ব্যাংক ✗

শালী ব্যাংক

বলী, বাংলাদেশ বিষয়াবলী, গ্রন্থাবলী???

আবলি

লি, শর্তাবলি, ব্যাখ্যাবলি, নিয়মাবলি, তথ্যাবলি, ইত্যাদি।

লি' বচনবোধক যুক্ত শব্দটির আবলি অংশটুকুতে ই-কার হবে এবং পদাশ্রিত ি
ক্ত থাকলে ই-কার হবে।

ভাষা ও জাতিতে ই-কার হবে।

চী, জাপানী, হিন্দী ✓

ইস.

আরবি

/বাঙ্গালি, জাপানি, ইংরেজি, জার্মানি, ইরানি, হিন্দি, আরবি, ফারসি ইত্যাদি

চী
চীন
জাপান

ই-কার

১

১ নির্দেশক 'টি' সংযুক্ত শব্দে ই-কার হবে। যেমন- ছেলেটি, লোকটি, বইটি

২ শব্দে ই-কার হবে। বাড়ি, গাড়ি, শাড়ি, কলসি, মশারি ইত্যাদি।

৩ শব্দে ই-কার হবে। যেমন: হাতি, পাখি, মুরগি, জোনাকি ইত্যাদি।

১
২

১
২

পদের শেষে ‘-জীবী’ ঙ্গ-কার হবে।

রিজীবী, পেশাজীবী, শ্রমজীবী

জীবী
জীবী

রিজীবী, পেশাজীবী, শ্রমজীবী, কৃষিজীবী, আইনজীবী
দি।

র শেষে বতী/মতী/গামী/কামী/বাহী/মুখী/পত্নী থাকলে ‘ঙ্গ-কার’

ব্যয়
✓

শ্রীমতী, শ্রীমতী, অনুগামী, পরিবাহী, বহুমুখী, বামপন্থী

ঈ, ঈয়, অনীয় প্রত্যয় যোগ ঈ-কার হবে।
পা

ন: জাতীয় (জাতি), দেশীয় (দেশি), পানীয় (পানি), জলীয়
য়, স্মরণীয়, বরণীয়, গোপনীয়, ভারতীয়, মাননীয়, বায়বীয়
াজনীয়, পালনীয়, তুলনীয়, শোচনীয়, রাজকীয়, লক্ষণীয়,
ীয়।

হস-চিহ্ন

চিহ্ন যথাসম্ভব বর্জন করতে হবে। যেমন:

কল, করলেন, কাত, চট, চেক, জজ, বারবার, টক, টন,
, ডিশ, তছনছ, ফটফট, বললেন, শখ, হুক।

হস-চিহ্ন হবে যেসব শব্দে

ঘাটন, উদবেগ, উদভ্রান্ত, উদযাপন, দিকপাল, দিকভ্রা
ভ্রষ্ট, দিগদর্শন, প্রাক-কথন, বাক-সর্বস্ব ইত্যাদি

দু নাকি দূ???

হা, দুরন্ত, দুরাকাক্ষা, দুরারোগ্য, দুরূহ, দুর্গা, দুর্গতি, দুর্গ,
, দুর্নীতি, দুর্যোগ, দুর্ঘটনা, দুর্নাম, দুর্ভোগ, দুর্দিন, দুর্বল, দুঃ

বাঝায় না এরূপ শব্দে উ-কার যোগে 'দুর' ('দুর' উপসর্গ) বা 'দু

দু নাকি দূ???

দূরবর্তী, দূর-দূরান্ত, দূরীকরণ, অদূর, দূরত্ব, দূরবীক্ষণ ইত্যাদি বোঝায় এমন শব্দে উ-কার যোগে 'দূর' হবে।

ক্রম: দূর্বা, দূষক, দূষণীয়, দূষণ, দূষ্য।

দূর
দূষণ

ভূমি

ভু নাকি ভূ???

কোনো মাটি সংক্রান্ত হলে ভূ হবে। তা না হলে ভু হবে।

ন- ভূ, ভূমি, ভূগোল, ভূমিকম্প, ভূতল, ভূধর।

- ভুবন, ত্রিভুবন, ত্রিভুজ।

ভূ
ভু

১) রেফের পর ব্যঞ্জনবর্ণের দ্বিত্ব হবে না

ন, উর্ধ্ব, কর্ম, কার্তিক, কার্য, বার্দ্ধক্য, মূর্ছা, সূর্য

ন, উর্ধ্ব, কর্ম, কার্তিক, কার্য, বার্দ্ধক্য, মূর্ছা, সূর্য, সৌন্দর্য, ঐশ্বর্য, ঐ
ইত্যাদি ✓

ক্রম: অর্ঘ্য, দৈর্ঘ্য, নৈর্ব্যক্তিক, মর্ত্য। ✗

তৎসম শব্দ

স্তি, খঞ্জনি, চিৎকার, চুল্লি, তরণি, ধমনি, ধরণি, নাড়ি, পঞ্জি, পদবি, প
ঞ্জরি, মসি, যুবতি, রচনাবলি, লহরি, শ্রেণি, সরণি, সূচিপত্র, উর্ণা, উষা।

পল্লী, ভঙ্গী, শ্রেণী

। তৎসম শব্দে ই ঈ বা উ ঊ উভয় শুদ্ধ কেবল সেসব শব্দে কে
এবং তার কার-চিহ্ন ি ু ব্যবহৃত হবে

ঙ হবে নাকি ং হবে, তা নির্ণয়ের সূত্র

ক্ষেত্রে ক খ গ ঘ পরে থাকলে পূর্ব পদের অন্তস্থিত ম্ স্থানে অনুস্বার (ং) ^৮ লে

৮ কার = অহংকার

সম + কীর্ণ = সংকীর্ণ

৮ না হলে ঙ স্থানে ং হবে না।

অঙ্ক, অঙ্গ, আকাঙ্ক্ষা, আতঙ্ক, কঙ্কাল, গঙ্গা, বঙ্কিম, বঙ্গ, লঙ্ঘন, শৃঙ্খলা, সঙ্গে,

ঙ হবে নাকি ং হবে, তা নির্ণয়ের সূত্র

অহংকার? ✓

?

অহঙ্কার?

শৃঙ্খ

শৃংখল

কর ক্ষেত্রে ক খ গ ঘ পরে থাকলে পূর্ব পদের অন্তর্স্থিত ম্ স্থানে অনুস্বার (লেখা যাবে। সন্ধিবদ্ধ না হলে ঙ স্থানে ং হবে না।

শুদ্ধ বানান	ভুল বানান	শুদ্ধ বানান	ভুল বানান
অহংকার (অহম্ + কার)	অহঙ্কার	অলংকার (অলম্ + কার)	অলঙ্কার
ভয়ংকার (ভয়ম্ + কার)	ভয়ঙ্কার	সংগীত (সম্ + গীত)	সঙ্গীত
সংকীর্ণ (সম্ + কীর্ণ)	সঙ্কীর্ণ	সংঘটন (সম্ + ঘটন)	সঙ্ঘটন
হৃদয়ংগম (হৃদয়ম্ + গম)	হৃদয়ঙ্গম	শুভংকর (শুভম্ + কর)	শুভঙ্কর
সংঘ (সম্ + ঘ)	সঙ্ঘ	সংখ্যা (সম্ + খ্যা)	সঙ্খ্যা
আকাজ্জ্জা [32th BCS; RU:17-18]	আকাংক্ষা, আকাংখা	লঙ্ঘন	লংঘন
কিণাক্ষ [JnU:15-16]	কিণাংক	আশঙ্ক	আশংক
আতঙ্ক	আতংক	কলঙ্ক	কলংক
অঙ্ক, অঙ্গ	অংক, অংগ	বঙ্ক, গঙ্ক	বংগ, গংগা
কঙ্কাল	কংকাল	বঙ্কিম	বংকিম
শৃঙ্খল	শৃংখল	সঙ্ক, সঙ্গী	সংগ, সংগী
জ্ঞানপুঞ্জ [IU:15-16] (পুঞ্জ+অনুপুঞ্জ)	পুংখানুপুংখ	সর্বাঙ্গীণ	সর্বাংগীণ
শশাঙ্ক	শশাংক	শঙ্ক	শংখ

তক্রম: শঙ্কা (শম্ + কা)।

ইক (ষিক) প্রত্যয় যুক্ত শব্দ

র ✓ + ইক

রিক ✗

রিক ✓

সামসময়িক

সমসময়িক ✗

সমসাময়িক ✓

ষিক প্রত্যয়যুক্ত অংশে ই-কার হবে এবং মূলস্বরের আদি স্বর বৃদ্ধি পাবে।

ইক (ষিক) প্রত্যয় যুক্ত শব্দ

উপসর্গ + ণ

উপসর্গ

গুণ

অ

ই/ঈ >

উ/ঊ >

ঋ > অর

ইক (ষিক) প্রত্যয়যুক্ত অংশে ই-কার হবে এবং মূলস্বরের
আদিস্বর বৃদ্ধি পাবে

শুদ্ধ বানান	শুদ্ধ প্রয়োগ (+ইক)	ভুল প্রয়োগ	শুদ্ধ বানান	শুদ্ধ প্রয়োগ (+ইক)	ভুল প্রয়োগ
অভ্যন্তর	আভ্যন্তরিক	অভ্যন্তরিক	অনুষঙ্গ	আনুষঙ্গিক	অনুষঙ্গিক
ব্যবহার	ব্যাবহারিক	ব্যবহারিক	ভূগোল	ভৌগোলিক	ভূগোলিক
ব্যবসায়	ব্যাবসায়িক	ব্যবসায়িক	সমসময়	সামসময়িক	সমসময়িক
ব্যাকরণ	ব্যাকরণিক	বৈয়াকরণিক	উপন্যাস	ঔপন্যাসিক	উপন্যাসিক
উপনিবেশ	ঔপনিবেশিক	উপনিবেশিক	ইন্দ্রজাল	ঐন্দ্রজালিক/ইন্দ্রজালিক	-
সুপ্ত	সৌপ্তিক	সুপ্তিক	পুনঃপুন	পৌনঃপুনিক	পুনঃপুনিক
প্রত্যহ	প্রাত্যহিক	প্রত্যহিক	বিচার	বৈচারিক	বিচারিক
তৎক্ষণ	তাত্তক্ষণিক	তৎক্ষণিক	ছন্দ	ছান্দসিক	ছন্দসিক



-প্রত্যয় যুক্ত করলে আদিস্বর বৃদ্ধি পাবেনা

শষণজাত শব্দকে বিশেষ্য করতে হলে তা বা য-ফলা যেকোন এক প্রত্যয় যুক্ত করতে হবে।

2. संज्ञा

୩ - ଦୃଷ୍ଟାନ୍ତ - ୫ଟି

अ - दूसरा -

স — অন্তর্ভুক্ত —

82.2

১৫/০৫/১৯



10/10/20

08/30

358



1800

— স্বাক্ষর —

200

—

